

# NOVALIE

PÔLE DE VALORISATION DES DÉCHETS



## POINT SUR LES CONSÉQUENCES DE L'INCENDIE DU 6 MARS 2014

---



DE LA SUITE  
DANS VOS DÉCHETS

# SOMMAIRE

---

**I. L'INCENDIE**

**II. L'APRÈS-SINISTRE**

**III. LES PREMIERS CONSTATS**

**IV. L'ORGANISATION POST-INCENDIE**

**V. LA GESTION DES FLUX**

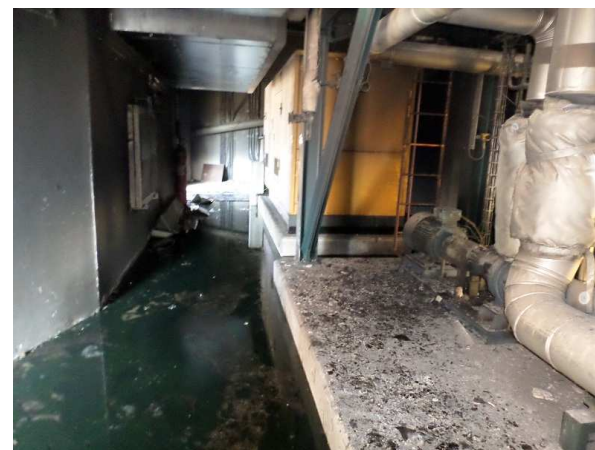
**VI. LES TRAVAUX**

**VII. ENVIRONNEMENT**

# I. L'INCENDIE

## ➤ Chronologie des faits - Etapes clés du jeudi 6 mars

- 00h30 : Départ incendie
- 00h36 : Déclenchement du POI + alerte pompiers + évacuation du personnel UVE
- 00h40 : Arrivée des cadres d'astreinte
- 00h45 : Arrivée des pompiers
- 01h00 : Appel de la cellule de crise SITA
- 01h30 : Sortie du personnel DASRI et Centre de Tri
- 01h40 : Demande par les pompiers et la gendarmerie aux résidents de l'aire d'accueil des gens du voyage située derrière le site, de quitter momentanément l'aire
- 02h50 : Fin de l'intervention des pompiers pour l'extinction de l'incendie
- 03h30 : Arrivée de la Cellule Mobile d'Intervention Chimique suite à la demande des pompiers et départ du rondier aux urgences
- 03h52 : Mesures d'ambiance par CMIC
- 04h55 : Retour du personnel au Centre de Tri
- 05h14 : Remise de l'alimentation du poste source par ErDF
- 05h20 : Remise en service au fur et à mesure des utilités et équipements communs
- 05h30 : Départ des pompiers
- 05h31 : Remise en service des pompes alimentaires et ventilateurs des lignes 1 à 3
- 9h28 : Redémarrage au brûleur de la ligne 4 (Problème de redémarrage de la ligne 4)
- 11h10 : Retour du rondier sur site



## II. L'APRÈS-SINISTRE

---

### ➤ Etapes clés de la gestion post-urgence

#### Jeudi

- Confinement des eaux par isolement du décanteur et bassin d'orage
- Rédaction de documents (suite POI, Chronologie, G/P)
- Arrivée de la DREAL, l'expert assureur et Suez Environnement



#### Vendredi

- Mise en place de système de sauvegarde des équipements (déshydratation)
- Expertise structure, continuité des système de sauvegarde des équipements. Pompage des eaux d'extinction d'incendie
- Rencontre des résidents de l'aire d'accueil des gens du voyage avec le vice-président du SIAGV, le directeur du SIDOMRA et le directeur de NOVALIE.



#### Samedi

- Nettoyage des sols
- Déblaiement du matériel détérioré

#### Lundi

- Début Phase 1



### III. LES PREMIERS CONSTATS

---

#### ➤ Causes

- Hypothèse d'une surpression dans le circuit hydraulique qui alimente le GTA.
- Cette surpression aurait provoqué des fuites d'huiles. L'huile en contact avec des parois chaudes (tuyauterie vapeur à proximité) se serait enflammée.
- Les pompiers n'ont pas vu beaucoup de flammes, ce qui confirme que, le local étant en béton et les portes coupe-feux fermées, les fumées générées par l'incendie sont restées dans le local. L'ouverture des portes par les pompiers a fait évacuer les fumées.

#### ➤ Environnement

- Les déchets restés dans les fours 1, 2 et 3 ont brûlé sans traitement des fumées
  - Durée : environ 23h
  - Quantité : 18 tonnes
- Les déchets restés dans le four 4 ont brûlé sans traitement des fumées
  - Durée : environ 8h30
  - Quantité : 8 tonnes

#### ➤ Conséquences matérielles – constat visuel

- Les dégâts sur le groupe turbo-alternateur sont extérieurs
- Tous les équipements électriques et instrumentation ont brûlé
- Les tuyauteries n'ont pas subi de déformations apparentes

## IV. L'ORGANISATION POST - INCENDIE

---

- Durant les premières semaines, NOVALIE a mis en place une équipe dédiée à la gestion du sinistre:
  - 2 techniciens de la maintenance
  - 1 responsable méthodes
  - 1 EQS
  - Les 2 responsables de site (UVE et UVM / DASRI)
  
- Une organisation extérieure a pris la relève afin de soulager l'organisation de NOVALIE:
  - 2 personnes de Suez Environnement : 1 coordinateur de chantier et ingénieur projet
  - 2 personnes de SITA Méditerranée :1 ingénieur process et 1 ingénieur environnement

## V. LA GESTION DES FLUX

- Les déchets du SIDOMRA ont été réceptionnés et traités sur Vedène durant toute la période d'arrêt des lignes 1, 2 et 3 grâce au fonctionnement normal de la ligne 4.

- Tableau des flux DND

DND (t)	UVE Novalie	UVE Lunel (34)	ISDND Entraigues (84)	ISDND Orange (84)	ISDND Bellegarde (30)	ISDND Jas de Rhodes (13)	ISDND Donzère (26)
Mars	8 192	44	5 481	1 421	645	0	704
Avril	6 124	0	2 266	3 119	0	1 327	916
Mai	9 663	0	1 206	1 186	0	1 122	181
<b>TOTAL</b>	<b>23 979</b>	<b>44</b>	<b>8 952</b>	<b>5 727</b>	<b>645</b>	<b>2 448</b>	<b>1 801</b>

- Tableau des flux DASRI

DASRI (t)	UVE Novalie	UVE Nîmes	UVE Toulon	UVE Nice	UVE Perpignan	UVE Autres*
Mars	160	143	175	92	8	28
Avril	396	143	303	113	0	0
Mai	447	143	329	25	0	0
<b>TOTAL</b>	<b>1 003</b>	<b>428</b>	<b>807</b>	<b>230</b>	<b>8</b>	<b>28</b>

\* : Chambéry, Salaise et Créteil

## VI. LES TRAVAUX

---

Les opérations sont découpées en plusieurs phases :

### **Phase 1 : Préparation des travaux**

- Nettoyage du local GTA avec traitement des eaux et des déchets dans les filières adaptées
- Décontamination par une société spécialisée de l'ensemble des zones touchées par l'incendie avec le décalorifugeage de tuyauteries du circuit eau-vapeur.
- Intervention de SOCOTEC pour le diagnostic amiante, diagnostic plomb, contrôleur technique, la coordination sécurité et protection de la santé, et diagnostics équipements et structure.

Durée de la phase 1 : 4 semaines



## VI. LES TRAVAUX

---

- **Phase 2 : Préparation du redémarrage des lignes**

-Remplacement ou réparation des parties endommagées

- Etalement d'une poutre béton supportant la turbine par mesure de précaution
- Réparation des vannes de régulation, tuyauteries et vannes manuelles
- Calorifugeage de tout le circuit eau-vapeur
- Enlèvement et la repose de tous les câbles électriques et de commande
- Changement de toute l'instrumentation et capteurs incendie
- Réparation du groupe électrogène
- Sécurisation du circuit de contournement du circuit d'alimentation de la turbine

⇒ **L'ensemble de ces interventions ont été validées par SOCOTEC**

-Vérifications avant redémarrage :

- Tests fil à fil
- Contrôles des commandes automates
- Tests radios et tests de ressuage sur les tuyauteries sous pression
- Essais hydrauliques permettant de valider le circuit de contournement

⇒ **Redémarrage le 7 mai**

***En parallèle, sont menées toutes les expertises et études demandées par la DREAL et les assurances, nécessaires aux travaux.***

## VI. LES TRAVAUX

---

- **Phase 3 : Préparation du redémarrage du GTA1**

Suite au diagnostic SOCOTEC, opérations à planifier :

- Remplacement du pont roulant (dépose de l'ancien et pose d'un neuf)
- Vérifications du châssis support de la turbine
- Expertise de l'alternateur
- Expertise des parties intérieures de la turbine
- Remplacement des armoires électriques et de commandes, ainsi que la régulation et l'instrumentation associées
- Remplacement de la cuve hydraulique est à changer

➔ **Ces expertises permettront de savoir si possibilité de redémarrer le groupe GTA courant 4ème trimestre 2014 au cas où des réparations soient prescrites, ou dans le 2ème semestre 2015, au cas où le remplacement de ce GTA soit prescrit.**

## VII. ENVIRONNEMENT

---

Les fumées émises proviennent principalement de la combustion d'huile hydraulique, de câbles et gaines électriques et boîtiers d'éclairage présents dans le local.

Par ailleurs, les déchets présents dans les fours ont continué à brûler dans les fours sans traitement des fumées.

### Les mesures prises :

- Confinement et évacuation des eaux d'extinction incendie vers une filière adaptée.
- Réalisation d'une étude d'impact par un bureau d'étude externe accrédité.
- Démontage et évacuation des équipements endommagés vers les filières adaptées.
- Prélèvement d'échantillons de lait de vache issu d'une exploitation agricole située à proximité du site et dans l'axe des vents dominants.

### Les résultats :

- L'utilisation de données, outils et méthodes reconnus, l'étude conclut à l'absence d'impact significatif au regard des valeurs de références.
- Les résultats dans le lait n'ont pas montré d'impact associé à l'incendie.

[!\[\]\(e474458956c9a37fbf9586ddb60a7fa1\_img.jpg\) Présentation détaillée de l'Etude d'Impact](#)